

ASSOCIATION SYNDICALE
DE RIMBERLIEU SUD
DOMAINE DE RIMBERLIEU
60150 VILLERS-SUR-COUDIN

LES ECURIES DE RIMBERLIEU

AUDIT ACCESSIBILITE DES BATIMENTS AUX PERSONNES HANDICAPEES



DATE INTERVENTION : le 12/10/2022

INTERVENANTS : Guillaume Deloubrière

LIEU D'INTERVENTION : LES ECURIES DE RIMBERLIEU
02 ALLEE DE L'ETANG
60150 VILLERS SUR COUDUN

Dossier : 2112151V0000002

Rédigé par : **Guillaume
Deloubrière**

Date du rapport : 22/12/2022

Signature :

Chrono : 151V0221070



SOMMAIRE

<u>1.</u>	<u>OBJET DE LA MISSION</u>	<u>3</u>
<u>2.</u>	<u>DOCUMENTS TRANSMIS</u>	<u>3</u>
<u>3.</u>	<u>DESCRIPTION DE L'ETABLISSEMENT</u>	<u>4</u>
<u>4.</u>	<u>REFERENTIEL DE LA MISSION DE DIAGNOSTIC</u>	<u>5</u>
<u>5.</u>	<u>AUDIT ACCESSIBILITE HANDICAPE</u>	<u>5</u>
<u>6.</u>	<u>CONCLUSION</u>	<u>9</u>

1. OBJET DE LA MISSION

L'Association Syndicale de Rimberlieu Sud a missionné la SOCOTEC pour un audit relatif à l'accessibilité aux personnes à mobilité réduite des Ecuries du Domaine de Rimberlieu, situées 2 Allée de l'Etang à VILLERS SUR COUDIN 60150.

Notre mission fait l'objet d'un bon de commande n° 2112151V0000002 en date du 01/12/2022.

Notre audit se limite aux dispositions suivantes :

- Cheminements extérieurs / parking
- Circulations horizontales et verticales
- Accès aux différents locaux
- Sanitaires
- Douches

La mission inclue :

- Visite sur site d'un chargé d'affaire contrôle technique
- Audit de l'établissement afin d'identifier les éventuelles non-conformités
- Production d'un rapport d'audit dans lequel l'ensemble des non-conformités recensées seront identifiées et caractérisées.

La visite a été effectuée le 12 Octobre 2022.

Limites d'interventions de notre mission :

Notre mission se limite à un examen visuel depuis le sol des locaux qui nous seront rendus accessibles. Il est à la charge du donneur d'ordre de nous permettre l'accès à l'ensemble du site et des installations.

2. DOCUMENTS TRANSMIS

Aucun document ne nous a été transmis.

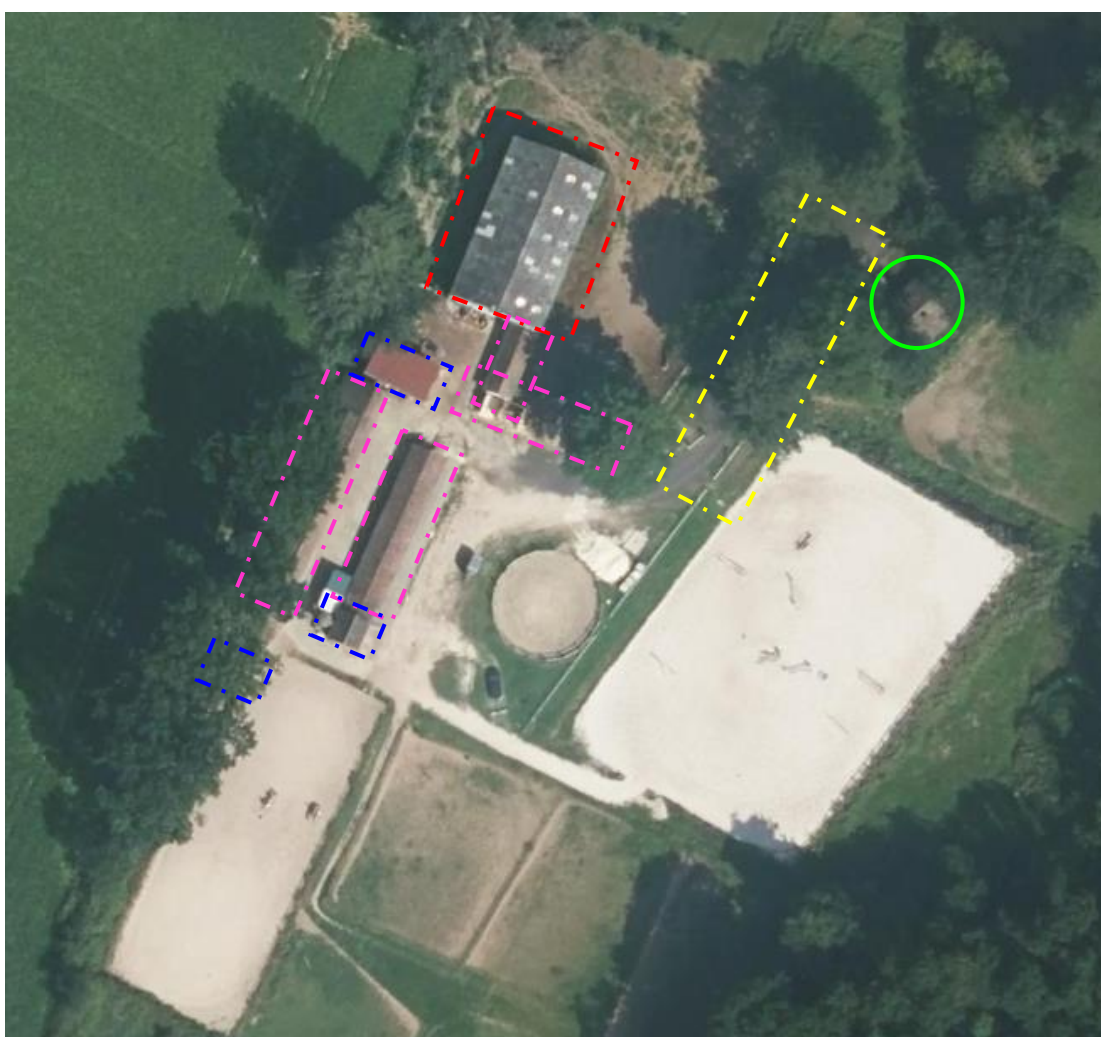
3. DESCRIPTION DE L'ETABLISSEMENT

L'établissement étudié dans le cadre du présent diagnostic concerne les Ecuries du Domaine de Rimberlieu.

Le centre équestre est composé :

- d'un manège
- de boxes
- d'un bâtiment actuellement abandonné. Le Maître d'Ouvrage nous a fait part de son souhait de le réaménager en accueil.
- de bâtiments annexes (bâtiments de stockage)

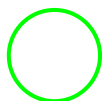
Vous trouverez ci-après un plan de masse des écuries :



Légende :



Manège



Bâtiment accueil
actuellement abandonné



Parking



Boxes



Bâtiments annexes

4. REFERENTIEL DE LA MISSION DE DIAGNOSTIC

- Arrêté du 8 décembre 2014 relatif à l'accessibilité des établissements recevant du public situés dans un cadre bâti existant et des installations ouvertes au public.

5. AUDIT ACCESSIBILITE HANDICAPE

Cheminements extérieurs

Remarque N°1 :

En cas de réaménagement du bâtiment actuellement « abandonné » en accueil, l'accès à celui-ci devra pouvoir se faire par un cheminement accessible.



Photo bâtiment abandonné

Les points suivants devront être respectés :

Le cheminement accessible est horizontal et sans ressaut.

Pentes :

Lorsqu'une dénivellation ne peut être évitée, un plan incliné de pente inférieure ou égale à 6 % est aménagé afin de la franchir.

Les valeurs de pentes suivantes sont tolérées exceptionnellement :

- jusqu'à 10 % sur une longueur inférieure ou égale à 2 m ;*
- jusqu'à 12 % sur une longueur inférieure ou égale à 0,50 m.*

Palier de repos :

Un palier de repos est nécessaire en haut et en bas de chaque plan incliné, quelle qu'en soit la longueur. En cas de plan incliné de pente supérieure ou égale à 5 %, un palier de repos est nécessaire tous les 10 m.

Ressaut :

Lorsqu'il ne peut être évité, un faible écart de niveau peut être traité par un ressaut à bord arrondi ou muni d'un chanfrein et dont la hauteur est inférieure ou égale à 2 cm. Cette hauteur maximale peut toutefois être portée à 4 cm si le ressaut comporte sur toute sa hauteur une pente ne dépassant pas 33 %.

La distance minimale entre deux ressauts successifs est de 2,50 m. Ces ressauts successifs sont séparés par des paliers de repos.

Les pentes créées comportant plusieurs ressauts successifs, dits « pas d'âne », sont interdites.

Largeur de passage :

La largeur minimale du cheminement accessible est de 1,20 m libre de tout obstacle, sans préjudice des prescriptions prévues par le règlement de sécurité contre les risques d'incendie et de panique dans les établissements recevant du public.

Dévers :

Le cheminement est conçu et mis en œuvre de manière à éviter la stagnation d'eau. Lorsqu'un dévers est nécessaire, il est inférieur ou égal à 3 %.

Sécurité d'usage :

Le sol ou le revêtement de sol du cheminement accessible est non meuble, non glissant, non réfléchissant et sans obstacle à la roue.

Les trous et fentes situés dans le sol d'un cheminement accessible ont une largeur ou un diamètre inférieur ou égal à 2 cm.

Un cheminement accessible est libre de tout obstacle.

Stationnement automobile

Remarque N°2 :

Le parking des écuries ne dispose d'aucune place de stationnement adaptée.

=> Créer une place accessible au droit du parking.

La place accessible devra respecter les points suivants :

1. *Place de largeur minimale 3 m et de longueur minimale 5 m.*
2. *Présenter un dévers de 3% maximum.*
3. *Se raccorder au cheminement sans ressaut de plus de 2 cm.*
4. *La place adaptée doit être repérée par un marquage au sol ainsi qu'une signalisation verticale.*

Accueil du public

Remarque N°3 :

En cas de réaménagement du bâtiment actuellement « abandonné » en accueil, une banque d'accueil accessible devra être mise en place.

Nous rappelons qu'un mobilier accessible doit comporter une partie rabaissée permettant à une personne en fauteuil roulant de lire et écrire (hauteur 0.80m, vide de 0.70m * 0.60m * 0.30m).



Circulations intérieures horizontales

Sans Objet

Circulation intérieures verticales

Sans Objet

Portes, portiques et sas

§. Rappel Réglementation : Toutes les portes situées sur les cheminements doivent permettre le passage des personnes handicapées.

Pour satisfaire cela, les portes doivent satisfaire aux dispositions ci-après :

Les portes principales desservant des locaux ou zones accessibles pouvant recevoir 100 personnes ou plus ont une largeur de passage utile minimale de 1,20 m. Si les portes sont composées de plusieurs vantaux, la largeur nominale minimale du vantail couramment utilisé est de 0,80 m, soit une largeur de passage utile de 0,77 m.

Les portes principales permettant l'accès aux locaux accessibles pouvant recevoir moins de 100 personnes ont une largeur nominale minimale de 0,80 m, soit une largeur de passage utile minimale de 0,77 m.

Remarque N°4 :

En cas de réaménagement du bâtiment actuellement « abandonné » en accueil, on s'assurera que les portes d'accès et portes intérieures respectent les dispositions relatives à l'accessibilité des personnes à mobilité réduite.

Sanitaires

Sans Objet

Les écuries ne disposent actuellement pas de sanitaires accessibles au public.

Douches et cabines

Sans Objet

Les écuries ne disposent actuellement pas de douches.

6. CONCLUSION

L'Association Syndicale de Rimberlieu Sud a missionné la SOCOTEC pour un audit relatif à l'accessibilité aux personnes à mobilité réduite des Ecuries du Domaine de Rimberlieu, situées 2 Allée de l'Etang à VILLERS SUR COUDIN 60150.

L'objectif de l'audit a été de vérifier la conformité avec le règlement d'accessibilité aux personnes handicapées.

Lors de nos investigations nous avons relevé plusieurs non-conformités à prendre en compte pour permettre l'accès et l'utilisation du bâtiment à des personnes touchées par un handicap.